

REZIDENCE JIH

DOKUMENTACE PRO POVOLENÍ ZÁMĚRU

výškový systém B.p.V.

AUTOR

AHK ARCHITEKTI

Pod Radnicí 2a/1235
150 00 Praha 5

tel.: 257 220 386
e-mail: architekti@ahk.cz

Schválil :

Ing. arch. Jan Křivský
Ing. Aleš Krpata

GENERÁLNÍ PROJEKTANT

AHK ARCHITEKTI

Pod Radnicí 2a/1235
150 00 Praha 5

tel.: 257 220 386
e-mail: architekti@ahk.cz

Schválil :

Ing. arch. Jan Křivský
Ing. Aleš Krpata

PROJEKTANT ČÁSTI DOKUMENTACE

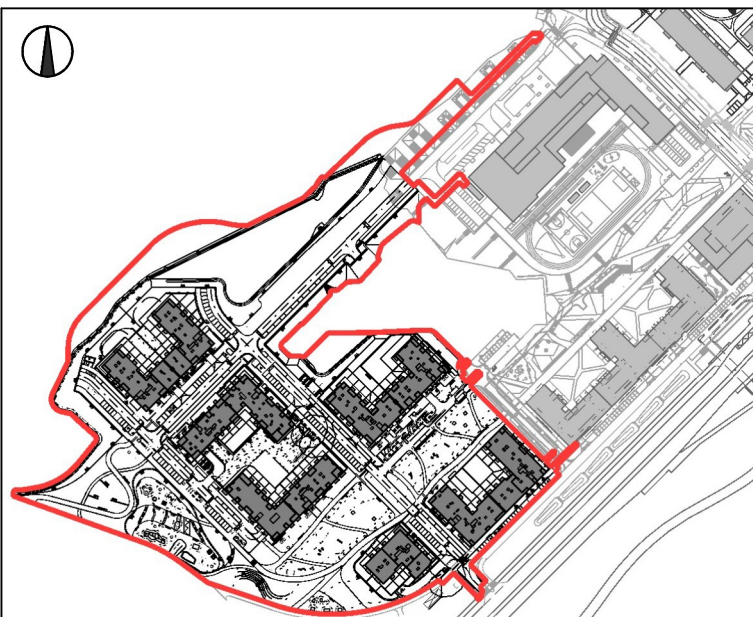
JENA

Bolívarova 2092/21
169 00, Praha 6

tel.: 233 081 345
e-mail: projekce@jena.cz

Ing. Věra Filipová
Ing. Suchoňová

autorizace :



Stupeň dokumentace:

DPZ DOKUMENTACE PRO POVOLENÍ ZÁMĚRU

Část dokumentace:

Profesní část:

Členění profesní části:

Další členění profesní části:

Název výkresu:

E.0.3 DENDROLOGICKÝ PRŮZKUM

Č. paré :

Datum zpracování:
31/10/2025

Datum revize:

Měřítko :

Počet A4 :

projekt/plán/profil :

N218/P8099

Projekt	Fáze projektu	Profese	Druh výkresu	Číslo výkresu	Index
ZMRJ	DPZ	DOC		503E000000	-



PRAHA 6, Bolívarova 2092/21, 169 00
tel, fax: 233 081 345-8
e-mail: projekce@jena.cz

ZAKÁZKA ČÍSLO:
2338_kácení

NÁZEV AKCE:

NÁVRH KÁCENÍ
ZÁPADNÍ MĚSTO Rezidence jih
PRŮVODNÍ ZPRÁVA

INVESTOR:

Stodůlky JIH 2 a.s.
Havlíčkova 1030/1
110 00 Praha 1

VYPRACOVAL:

Ing. Věra Filipová

DATUM:

03/2026

POČET A4:

16

OBSAH

1	IDENTIFIKAČNÍ ÚDAJE.....	2
2	PODKLADY	2
3	ÚVOD	2
4	METODIKA INVETARIZACE A KLASIFIKACE DŘEVIN	3
	S INVENTARIZACE SOLITERNÍCH STROMŮ	3
	K INVENTARIZACE KEŘŮ, KEŘOVÝCH A NÁLETOVÝCH DŘEVIN.....	4
	P INVENTARIZACE POROSTŮ	4
5	HODNOCENÍ DENDROLOGICKÉHO POTENCIÁLU DŘEVIN.....	4
6	FOTODOKUMENTACE SOUČASNÉHO STAVU	5
7	KÁCENÍ DŘEVIN	7

PŘÍLOHA

- INVENTARIZAČNÍ TABULKY S NÁVRHEM KÁCENÍ DŘEVIN str. 9-13
- SUMARIZACE NADLIMITNÍHO KÁCENÍ str. 14-16

SAMOSTATNÁ PŘÍLOHA

- SITUACE KÁCENÍ DŘEVIN M 1 : 500

1 IDENTIFIKAČNÍ ÚDAJE

Dokumentace: **KÁCENÍ DŘEVIN**

Akce: **ZÁPADNÍ MĚSTO REZIDENCE JIH**

Investor: STODŮLKY JIH 2, a.s.
Havlíčkova 1030/1
Praha 1

Generál.projektant: AHK architekti, s.r.o.
Pod radnicí 1235
Praha 5

Zhotovitel: 
Ing. Jan Švejkovský-JENA-firma služeb
169 00 Praha 6, Bolívarova 2092/21
IČO: 16471636
DIČ: CZ6508111434

Projekční kancelář
Kostelní 1503, 170 00 Praha 7 - Letná
tel: +420 233 081 345-9
e-mail: projekce@jena.cz

Vypracoval: Ing. Věra Filipová, Ing. Lucie Sedláčková

Datum: 07/2025, R01_11/2025

2 PODKLADY

Pro dendrologický průzkum:
Geodetické zaměření lokality poskytnuté zadavatelem
Vytyčení hranic řešeného území v terénu (vykolíkování geodetem)
Osobní šetření v terénu (07/2025, R01_11/2025)
Pro návrh kácení:
C.3.1 Koordinační situace ve stupni DPZ (AHK Architekti)

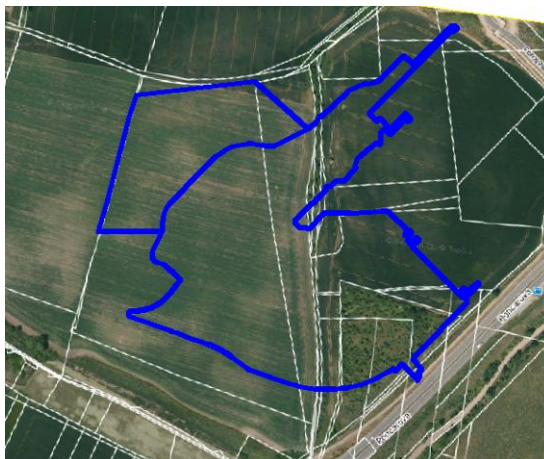
3 ÚVOD

Návrh kácení dřevin vychází z dendrologické průzkumu zpracovaného 07/2025 (R01_11/2025 – drobná úprava hranice záboru stavby – domapování položek č. 37-45). Průzkum byl proveden na žádost zadavatele pro posouzení stavu zeleně v zájmovém území, kde se plánuje stavební akce „Západní město Rezidence jih“. V jižní části území byl zpracovaný poslední dendrologický průzkum v roce 2022 pro akci ZMKA 1-3 a pro tuto akci bylo již povoleno kácení některých nadlimitních položek. Překryv je patrný na přiložené situaci.

Průzkum byl proveden severně od cyklostezky podél ul. Poncarova.

V rámci průzkumu bylo popsáno v řešeném území 45 položek (33 stromů, 12 keřů a porostů).

V lokalitě je plánovaná stavební akce „Západní město Rezidence jih“. Z důvodu stavby dojde ke kácení dřevin, které vyžadují povolení ke kácení. V zájmovém území budou odstraněny všechny inventarizované dřeviny s výjimkou 1 náletového stromu (č. 42), v jehož místě se nenachází žádná stavba ani zde nedojde k výrazným terénním úpravám. Důvodem kácení všech ostatních položek je stavba bytových domů, zpevněných ploch, inženýrských sítí či výrazné terénní úpravy.



modrý obrys - zakres rozsahu řešeného území

4 METODIKA INVETARIZACE A KLASIFIKACE DŘEVIN

S INVENTARIZACE SOLITERNÍCH STROMŮ

Druhové určení

- rodové a druhové určení (latinský a český název) - případně název kultivaru

Dendrometrické charakteristiky

- průměr kmene (cm) – měří se ve výšce 130 cm nad zemí, nejčastěji přepočtem z měřeného obvodu, pokud se nedá strom měřit ve stanovené výši, měří se průměr kmene pod větvením, u vícekmennů se vypočítají plochy řezů vedených rovinou kolmou na osu kmene ve výši 130 cm a součet jednotlivých ploch je plochou tzv. náhradního kmene, z této náhradní plochy se vypočítá zpět příslušný průměr
- průměr koruny (m) – měří se jako půdorysný průmět korun na terén ve dvou na sebe kolmých směrech,
- výška dřeviny (m) – vzdálenost mezi bází kmene a vrcholem koruny, stanovení odhadem
- spodní okraj koruny (m) – úroveň, po kterou zasahují větve vytvářející obrys koruny
- redukce koruny (%) – úbytek koruny způsobený nevhodným ořezem nebo zápojem

Vitalita (1-5)

fyziologická aktivita stromu, hodnotí se především olistění a změny ve způsobu větvení

1. výborná až mírně narušená (projevy mohou být dočasné)
2. zřetelně narušená (stagnace růstu, prosychání koruny)
3. výrazně snižená (ústup koruny)
4. zbytková vitalita (větší část koruny odumřelá)
5. odumřelý strom

Zdravotní stav (1-5)

hodnocení stromu z hlediska narušení jeho kořenového systému, kmene a větví

1. výborný až dobrý (defekty malého rozsahu)
2. zhoršený (narušení zásadnějšího charakteru)
3. výrazně zhoršený (souběh defektů)
4. silně narušený (bez možnosti stabilizace)
5. havarijní (akutní riziko rozpadu)

Věková kategorie (1-5)

stáří stromu, ideální způsob je zjištění podle doby založení, jinak stanovení odhadem

1. 0- 20 let
2. 20 – 40 let
3. 40 – 60 let
4. 60 – 100 let
5. 100 let a více

Sadovnická hodnota (klasifikační třída I - V)

hodnota shrnující všechny kvality dřeviny, které nelze vyjádřit naměřenými hodnotami

I. třída – nejhodnotnější dřeviny

Nejvyšší možné hodnocení, dřevina dokonale zdravá, bez poškození, v optimálním vývoji s nepoškozeným habitem, plně zavětvěná. Perspektivní, vitální, životnost dřeviny není snížena.

II. třída – velmi hodnotné dřeviny

Dřevina zdravá, typického tvaru, odchylky od optimálního stavu minimální. Stabilita kmene i větví není snížena. Neúplné zavětvění nesmí být omezením schopnosti dalšího vývoje.

III. třída – průměrné dřeviny

Dřeviny mladé, plně nerozvinuté, s perspektivou zařazení do kategorie 1 a 2, zdravé, ale již částečně poškozené, mohou být vysoko vyvětvěné, nerovnoměrně rozvinuté, ale s předpokladem dalšího dlouhodobého vývoje.

IV. třída – podprůměrné dřeviny

Dřeviny živé, ale silně poškozené, málo vitální, výrazně prosychající nebo se sníženou stabilitou, s výrazně narušeným tvarem koruny, vysoko vyvětvěný kmen bez předpokladu obnovení koruny, přestárlé, s omezenou perspektivou – bez předpokladu dlouhodobé existence.

V. třída – nevyhovující dřeviny

Dřeviny odumřelé či odumírající, s nízkou stabilitou a provozní bezpečností – v havarijním stavu.

K INVENTARIZACE KEŘŮ, KEŘOVÝCH A NÁLETOVÝCH DŘEVIN**Druhové určení**

- rodové a druhové určení jedinců
- zastoupení dřevin (%) – podílové zastoupení jednotlivých dřevin ve skupině

Dendrometrické charakteristiky

- výška dřeviny (m) – stanovení odhadem
- plocha (m²) – celková plocha, nad kterou zasahuje souvislý překryv živých větví z korun keřů
- pokryvnost (%) – podíl plochy korun keřů a skutečné plošné výměry je tzv. pokryvnost plochy
- redukovaná plocha (m²) – plocha skupiny po odečtení volných ploch v rozvolněné skupině

P INVENTARIZACE POROSTŮ

Porost tvoří stromové i keřové patro. Porost zahrnuje stromy s obvodem kmene do 80 cm v 1,3m. Stromy s obvodem kmene nad 80 cm jsou hodnoceny jako samostatné položky. V případě, že se jedinci dotýkají a prorůstají, se jedná o porost zapojený, na plochách, kde se jedinci shodných růstových vlastností nedotýkají a rostou odděleně, lze posoudit porost jako rozvolněný. Zaměřené stromy v porostu s průměrem kmene 10-25 cm jsou označeny číslem porostu a indexem /A, B, C.... U těchto stromů byl změřen obvod kmene a do poznámky byla uvedena významná charakteristika. Stromy s obvodem kmene nad 80 cm jsou hodnoceny jako samostatné položky dle metodiky pro solitérní stromy.

Posuzované parametry:**Druhové určení****Zastoupení dřevin (% , ks)****Průměry kmenů (cm)****Výška dřevin (m)**

Plocha neredukovaná (m²) – celková plocha, nad kterou zasahuje souvislý překryv živých větví z korun dřevin

Pokryvnost (%) – podíl plochy korun dřevin a skutečné plošné výměry je tzv. pokryvnost plochy

Redukovaná plocha (m²) – plocha skupiny po odečtení volných ploch v rozvolněné skupině

5 HODNOCENÍ DENDROLOGICKÉHO POTENCIÁLU DŘEVIN

Téměř všechny popsané položky (s výjimkou č. 45) jsou náletové a rostou na plochách, kde dochází v důsledku absence údržby k přirozené sukcesi pionýrských druhů dřevin. Jedná se o druhy dřevin především krátkovéké.

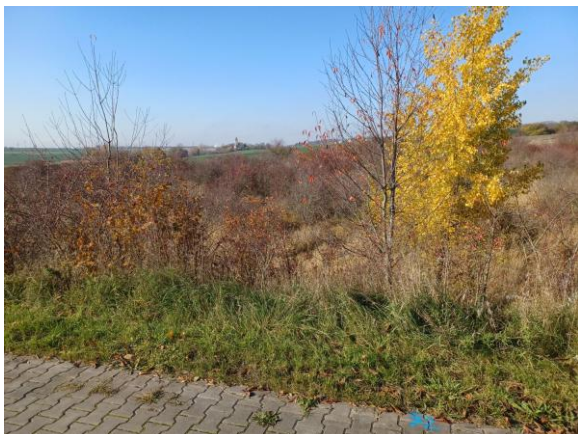
Položky č. 1 a 2 rostou na jihovýchodě území u ul. Poncarova. Jedná se o náletový topol č. 1 průměrné sadovnické hodnoty a u něj rostoucí malou zapojenou skupinku náletů č. 2 (hloh, růže šípkové, topol). U těchto položek byla popsána jako položka č. 45 část zapojeného porostu mladých výsadeb na svahu podél cyklostezky u ul. Poncarova. V porostu se nacházejí keře šeríků, brslenů, ptačích zobů, růží šípkových, vrby, lísky a mladé stromky lip, habru a třešně ptačí.

Severně od položek č. 1, 2 a 45 začíná rozsáhlý zapojený porost – remízek č. 17 z náletových dřevin, který je místy silně a trvale podmáčený s výskytem rákosí. Remízek přibližně trojúhelníkového tvaru tvoří mírně starší nálety po obvodu porostu, v jádru remízku jsou nálety velmi mladé a více rozvolněné. Druhově jsou v porostu č. 17 zastoupeny především růže šípkové, dále hlohy, myrobalány, svídy a vrby jívy a ojediněle i vrby bílé. Pomístně se zde nacházejí nálety třešní, hrušní, jabloní, ořešáků, ptačích zobů a ostružiníků. Po obvodu remízku byly popsány ojediněle zaměřené podlimitní nálety označené písmeny A, B, C... až X. Jedná se o vrby jívy, vrby bílé, myrobalány, hrušeň, třešně a hloh. Dřeviny „nadlimitní“ s obvodem kmene či náhradního kmene u vícekmennů nad 80 cm (měřeno v 1,3 m nebo pod rozvětvením) byly popsány jako položky č. 3-16, 18-20 a č. 31. Převážná část nadlimitních stromů roste v podmáčené ploše v severovýchodním cípu porostu a tvoří je vrby jívy a vrby bílé. Všechny vrby, které jsou krátkověké a světlomilné, v zápoji prosychají a často mají trouchnivé kmeny, některé jsou již rozlámány a zcela suché. Ostatní nálety po obvodu hodnocené části remízku jsou dva keřovité myrobalány, jeden keřovitý hloh a jedna třešeň ptačí. Obvod remízku je zapojený, směrem do středu jsou velmi mladé nálety místy rozvolněné. Z důvodu neúčelnosti popisovat jednotlivé skupinky či solitérní nálety tvořící jádro porostu byla zvolena metoda pokryvnosti dřevin ku ploše a výsledná výměra porostu je brána jako redukováná plocha zapojeného porostu. Ve vegetaci je orientace v jádro porostu velmi špatná, nálety jsou zde ve velkém počtu a postupně zarůstají travinobylinný rudérál a podmáčené plochy. Remízek má v krajině význam pro migraci zvířat a jako jejich útočiště. Remízek je místy silně a trvale podmáčený s výskytem rákosí. Z důvodu odlehlosti je dlouhodobě osídlen v severní části bezdomovci (aktuálně pouze 1 ležení u stromu č. 19).

Součástí řešeného území je i tenký liniový remízek mezi poli směrem k Dalejskému potoku. Linie je cca rovnoběžná se západní stranou hodnoceného remízku a vychází na jihu od průchodu cyklotrasy pod ul. Poncarova. V remízku byly popsány položky č. 21-44. Jedná se o různé velké skupinky zapojených náletů s převahou myrobalánů a dále bezů černých, růží šípkových, trnek a ostružiníků. Ojediněle se zde nachází i ořešáky či svídy krvavé. Nadlimitními stromy v tomto liniovém remízku jsou keřovité myrobalány s měřitelnou bází kmenů č. 28, 32-39 a 41-44 a jedna jablň č. 40. Ořešák č. 26 je vícekmenný a dosud podlimitní. Podlimitními jsou i solitérní keře č. 24 (svída) a č. 30 (bez černý). V severní části remízku se mezi myrobalány č. 42-44 nachází ležení bezdomovců.

Pro nadlimitní položky v zájmovém území bylo zpracované finanční ocenění dle metodiky AOPK (dle internetové kalkulačky). Protokoly ocenění jednotlivých položek jsou uloženy v archívu firmy JENA. Ocenění dřevin je uvedeno v inventarizační tabulce, která obsahuje podrobný popis dendrometrických parametrů stávajících dřevin. Pro ocenění stromů byla zvoleny kategorie: „atraktivita umístění“ – střední (liniový remíz) nebo nízká (plošný porost), „růstové podmínky“ neovlivněné. U porostů byly zvoleny kategorie: „vhodnost“ – ostatní nebo vhodné (č. 45), „pěstební stav“ – zanedbaný nebo průběžně nevychovaný (č. 45), „biologická hodnota“ – střední, „atraktivita umístění“ – střední nebo méně významná.

6 FOTODOKUMENTACE SOUČASNÉHO STAVU



Jih lokality u ul. Poncarova, položka č. 45, vpravo č. 1



vlevo č. 1 a 2, vpravo na svahu č. 45



Vlevo západní okraj remízku č. 17, vpravo č. 31, 21-25



severní strana porostu č. 17



Zapojený okraj porostu č. 17



rozvolněné jádro porostu č. 17



Skupinka vrb č. 6 – 16 vč. podlimitních položek B-J



Liniový remíz, položky č. 25-27



liniový remíz položky č. 28-30 a 32-40



myrobalán č. 33



myrobalán č. 34



myrobalán č. 35



myrobalán č. 36 vlevo, vpravo č. 32 a 37



jabloň č. 40



myrobalán č. 42 vpravo



vlevo č. 42, vpravo č. 44



Porost č. 29 – pohled od severu k jihu

7 KÁCENÍ DŘEVIN

Z důvodu plánované stavební akce Rezidence jih dojde ke kácení dřevin. Povolení ke kácení vyžadují „nadlimitní“ položky, tj. stromy s obvodem kmene nad 80 cm v 1,3 m, a zapojené porosty, jejichž součet výměr přesahuje 40 m².

„Nadlimitní stromy“ navržené ke kácení – 31 ks:

č. 1, 3-16, 18-20, 28, 32-41, 43, 44

„Nadlimitní zapojené porosty“ navržené ke kácení – 10 položek s celkovou výměrou 8 408 m²:

č. 2 (5 m²), č. 17 (7030 m²), č. 21 (30 m²), č. 22 (13 m²), č. 23 (35 m²), č. 25 (30 m²), č. 27 (90 m²), č. 29 (960 m²), č. 31 (190 m²), č. 45 (25 m²).

„Podlimitní stromy“ navržené ke kácení – 1 ks:

č. 26

„Podlimitní keře“ navržené ke kácení – 2 ks s celkovou výměrou 14 m²:

č. 24 (2 m²), č. 30 (12 m²)

Všechny položky navržené ke kácení jsou detailně popsány v příložené inventarizační tabulce. Jejich pozice je patrná na příložené situaci kácení. Pro přehlednost je v příloze průvodní zprávy uvedena i tabulka „Sumarizace nadlimitního kácení“, v které je uveden důvod kácení jednotlivých položek.

Důvodem kácení všech výše uvedených dřevin je plánovaná stavba Západní město Rezidence jih.

Celková finanční hodnota nadlimitních položek navržených ke kácení je dle metodiky AOPK 1 656 948 Kč.

PŘÍLOHA

INVENTARIZAČNÍ TABULKA S NÁVRHEM KÁCENÍ str. 9-13

Vysvětlivky jsou uvedeny v závěru tabulky.

SUMARIZACE NADLIMITNÍHO KÁCENÍ str. 14-16

Vysvětlivky jsou uvedeny v závěru tabulky.

Pořadové číslo	Označ. podlimitního stromu v porostu	Taxon latinsky	Taxon česky	Zastoupení taxonu %	Obvod kmene cm	Průměr kmene cm	Průměr koruny m	Výška dřeviny m	Spodní okraj koruny m	Redukce koruny %	Věková kategorie 1 - 5	Vitalita 1 - 5	Zdravotní stav 1 - 5	Sadov. hodnota 1 - 5	Plocha porostu m ²	Pokryvnost %	Plocha porostu redukovaná v m ²	Plocha porostu ke kácení v m ²	Ocenění nadlimitních kácených dřevin dle AOPK v Kč	Poznámka	Číslo pozemku k.ú. Stodůlky
1		Populus canadensis	topol kanadský		97 v 0,7m	31 v 0,7m	5	9	1	0	2	1	1	3					10 611	četné výmladky na kmeni, původní průzkum** podlimitní č. 53	155/115
2		Crataegus monogyna Populus canadensis Rosa canina	hloh jednosemenný topol kanadský růže šípková	40 20 40				2-3							5	100	5	5	664	zapojená skupinka náletů 1x hloh, 1x topol, 2x růže šípková v původ. průzkumu** součást podlimitního č. 41	155/115
3		Prunus cerasifera	myrobalán třešňový		104 u báze	33 u báze	8	7	1	10	2	1-2	2	3-4					8 159	keřovitý vícekmene, společná báze	155/83
4		Prunus cerasifera	myrobalán třešňový		87 u báze	28 u báze	6	5	0	10	2	2	2	4					4 905	keřovitý vícekmene od báze, původní průzkum ** podlimitní č. 24	155/115
5		Salix alba	vrba bílá		81* v 0,9m	26* v 0,9m	5	9	4	30	2	1	1-2	3-4					4 731	2 kmen, obvody kmenů 59 a 55 cm v 0,9m, "V" v 0,2 m	155/110
6		Salix caprea	vrba jíva		125* v 0,4m	40* v 0,4m	7	8	1	40	2	2	2-3	4					6 515	2 kmen, obvody kmenů v 0,4 m 98 a 77 cm, prosychá, nakloněná, jednostranná	155/115
7		Salix sp.	vrba sp.		81 v 0,8m	26 v 0,8m	6	7	1	50	1-2	2	3	4					4 648	pravděpodobně kříženec vrb, "V" v 1 m, dřevokazné houby, jednostranná, nakloněná, trouchnivý kmen, prosychá	155/115
8		Salix caprea	vrba jíva		92 v 0,7m	29 v 0,7m	8	9	3	40	2	1	2	3-4					10 898	jednostranná, "V" v 1 m	155/115
9		Salix caprea	vrba jíva		148 u báze	47 u báze	8	9	1	40	2	2	2	4					12 637	4 kmen, u báze srůst, jednostranná, prosychá	155/115
10		Salix caprea	vrba jíva		92* v 0,5m	29* v 0,5m	6	9	3	50	2	2	3	4					3 531	obvody kmenů 45 a 80 cm v 0,5 m, "V" u báze, trouchnivý kmen, jednostranná, prosychá	155/115
11		Salix caprea	vrba jíva		138 v 0,6m	44 v 0,6m	10	9	0	10	2	1	1-2	3-4					27 306	ve vodě, od 0,8 m keřovitá, prosychá	155/115
12		Salix caprea	vrba jíva		120 v 0,2m	38 v 0,2m	6	9	3	30	2	2	3	4					4 976	trouchnivé jádro kmene, "V" 2x v 0,5 m, prosychá	155/115
13		Salix alba	vrba bílá		141 v 0,3m	45 v 0,3m	9	11	5	50	2	1-2	2	3-4					14 772	"V" v 1 m	155/115
14		Salix alba	vrba bílá		96 v 0,5m	31 v 0,5m	8	10	2	30	2	1	2	3-4					7 494	jednostranná, bajonetová báze, na kmeni výmladky	155/115
15		Salix caprea	vrba jíva		98 u báze	31 u báze	5	8	2	90	2	4-5	5	5					54	trouchnivý kmen, bez borky, houby, téměř suchá	155/110
16		Salix alba	vrba bílá		102 v 0,9m	32 v 0,9m	8	10	1	10	2	1	1	3					20 106		155/110

Pořadové číslo	Označ. podlimitního stromu v porostu	Taxon latinsky	Taxon česky	Zastoupení taxonu %	Obvod kmene cm	Průměr kmene cm	Průměr koruny m	Výška dřeviny m	Spodní okraj koruny m	Redukce koruny %	Věková kategorie 1 - 5	Vitalita 1 - 5	Zdravotní stav 1 - 5	Sadov. hodnota 1 - 5	Plocha porostu m ²	Pokryvnost %	Plocha porostu redukovaná v m ²	Plocha porostu ke kácení v m ²	Ocenění nadlimitních kácených dřevin dle AOPK v Kč	Poznámka	Číslo pozemku k.ú. Stodůlky
17		Rosa canina	růže šípková	45																rozsáhlý porost s proměnlivým zápojem	155/110
		Crataegus monogyna	hloh jednosemenný	20																obvod porostu 100 % zápoj	155/111
		Prunus cerasifera	myrobalán třešňový	20																jádro porostu zápoj cca 60 % plochy	155/115
		Salix caprea	vrba jíva	5																průměrný zápoj porostu 80 %	155/84
		Salix alba	vrba bílá	+																porost zahrnuje i části porostů z původního	155/83
		Swida sanguinea	svída krvavá	10				2-8							9 800	80	7 840	7 030	966 961	průzkumu ** č. 22 a 25, jejichž kácení	155/63
		Ligustrum vulgare	ptačí zob	+																je již povoleno v akci ZMK1-3	157/26
		Rubus fruticosus	ostružiník křovitý	+																z porostu je povoleno pokácet celkem 810 m2	157/27
		Juglans regia	ořešák královský	+																(ocenění dle AOPK je bez již povoleného kácení	157/3
		Pyrus communis	hrušeň obecná	+																tj. pro plochu porostu 7 030 m2)	
		Prunus avium	třešeň ptačí	+																původní průzkum ** podlimitní č. 23	
	A	Salix caprea	vrba jíva	+	56 v 1m	18 v 1m														úzká, stěsnaná, prosychá	
	B	Salix caprea	vrba jíva	+	60 v 0,8m	19 v 0,8m														nakloněná, jednostranná	
	C	Salix caprea	vrba jíva	+	47 v 1m	15 v 1m														keřovitý	
	D	Prunus cerasifera	myrobalán třešňový	+	66 u báze	21 u báze														výrazně nakloněná	
	E	Salix alba	vrba bílá	+	65	21														zlomená, dřevokazné houby na kmeni	
	F	Salix caprea	vrba jíva	+	61 v 0,3m	19 v 0,3m														vysoko nasazená koruna	
	G	Salix alba	vrba bílá	+	61	19														jednostranná	
	H	Salix caprea	vrba jíva	+	51	16														3 kmen, obvody kmenů v 0,4 m 47, 32 a 49 cm, suchá	
	I	Salix caprea	vrba jíva	+	63*	20*														2 kmen + výmladky, obvody kmenů 50 a 55, 15, 16 a 17 cm, trouchnivá, rozpadlá, téměř suchá	
	J	Salix caprea	vrba jíva	+	60*	19*														u okraje porostu	
	K	Pyrus communis	hrušeň obecná	+	62 v 0,5m	20 v 0,5m														obvody u báze 25, 28, 24, 22, 31, 19 cm, keřovitý	
	L	Crataegus monogyna	hloh jednosemenný	+	39* u báze	12* u báze														obvody kmenů 30 a 57 cm v 0,7 m, 2 kmeno od země, širokké "V" větvení	
	M	Prunus avium	třešeň ptačí	+	64*	20*															

Pořadové číslo	Označ. podlimitního stromu v porostu	Taxon latinsky	Taxon česky	Zastoupení taxonu %	Obvod kmene cm	Průměr kmene cm	Průměr koruny m	Výška dřeviny m	Spodní okraj koruny m	Redukce koruny %	Věková kategorie 1 - 5	Vitalita 1 - 5	Zdravotní stav 1 - 5	Sadov.hodnota 1 - 5	Plocha porostu m ²	Pokryvnost %	Plocha porostu redukovaná v m ²	Plocha porostu ke kácení v m ²	Ocenění nadlimitních kácených dřevin dle AOPK v Kč	Poznámka	Číslo pozemku k.ú. Stodůlky
	N	Prunus cerasifera	myrobalán třešňový	+	47*	15*														keřovitý vícekmenný, obvody kmenů 30, 32 a 35 cm	
	O	Prunus avium	třešeň ptačí	+	34	11														nakloněná, bajonetová	
	P	Prunus cerasifera	myrobalán třešňový	+	52*	17*														keřovitý, obvody kmenů v 0,3 m 25, 16, 22, 46, 37 cm	
	Q	Prunus cerasifera	myrobalán třešňový	+	76 u báze	24 u báze														keřovitý	
	R	Prunus cerasifera	myrobalán třešňový	+	59*	19*														keřovitý, obvody kmenů u báze 49, 33 a 32 cm	
	S	Crataegus monogyna	hloh jednosemenný	+	51 u báze	16 u báze														keřovitý	
	T	Crataegus monogyna	hloh jednosemenný	+	52 u báze	17 u báze														2 kmen od 0,6m	
	U	Crataegus monogyna	hloh jednosemenný	+	62 u báze	20 u báze														2 kmen od 0,2 m	
	V	Prunus avium	třešeň ptačí	+	51 v 1m	16 v 1m														"V" v 1,6 m, prosychá, u báze suché pahýly	
	W	Prunus avium	třešeň ptačí	+	57	18														výrazně prosychá	
	X	Prunus avium	třešeň ptačí	+	38 v 1m	12 v 1m														bajonetová báze, u okraje remízu	
18		Crataegus monogyna	hloh jednosemenný		84 u báze	27 u báze	4	5	1	40	1-2	1	2	3-4					10 526	keřovitý od báze	155/26
19		Prunus cerasifera	myrobalán třešňový		97 u báze	31 u báze	8	7	2	30	2	1	1-2	3					8 171	u ležení bezdomovce	155/115
20		Prunus avium	třešeň ptačí		92 v 1m	29 v 1m	9	8	2	20	2	1	1-2	3					10 425	u okraje porostu	155/63
21		Sambucus nigra	bez černý	50				3-4							30	100	30	30	6 190	zapojená skupina	157/25
		Rosa canina	růže šípková	50																	2182/4
22		Rosa canina	růže šípková	40				1,5-3							13	100	13	13	2 682	zapojená skupina	157/25
		Juglans regia	ořešák královský	60																ořešák prům.kmínků u báze 8-12 cm, 5 kmínků	157/54
23		Sambucus nigra	bez černý	60				2-4							35	100	35	35	7 221	zapojená skupina	157/25
		Rosa canina	růže šípková	40																	157/54
24		Swida sanguinea	svída krvavá	100				1							2	100	2	2		1 ks	157/25 157/54
25		Rosa canina	růže šípková	80				3-4							30	100	30	30	6 190	zapojená skupina	157/25
		Sambucus nigra	bez černý	20																	157/54

Pořadové číslo	Označ. podlimitního stromu v porostu	Taxon latinsky	Taxon česky	Zastoupení taxonu %	Obvod kmene cm	Průměr kmene cm	Průměr koruny m	Výška dřeviny m	Spodní okraj koruny m	Redukce koruny %	Věková kategorie 1 - 5	Vitalita 1 - 5	Zdravotní stav 1 - 5	Sadov. hodnota 1 - 5	Plocha porostu m ²	Pokryvnost %	Plocha porostu redukovaná v m ²	Plocha porostu ke kácení v m ²	Ocenění nadlimitních kácených dřevin dle AOPK v Kč	Poznámka	Číslo pozemku k.ú. Stodůlky
26		Juglans regia	ořešák královský		78*	25*	8	7	0	0	1-2	1	2	3-4						2 kmen, obvody kmenů 36 a 69 cm v 0,7 m	157/25
27		Rosa canina Rubus fruticosus Prunus spinosa	růže šípková ostružiník křovitý trnka obecná	30 30 40				1-4							90	100	90	90	18 569	zapojená skupina	2182/1 155/223 2182/3
28		Prunus cerasifera	myrobalán třešňový		125 u báze	40 u báze	10	8	0	0	2	1	1	3					44 423	keřovitý od báze	2182/1
29		Rubus fruticosus Sambucus nigra Rosa canina Prunus cerasifera	ostružiník křovitý bez černý růže šípková myrobalán třešňový	5 5 10 70				2-5							960	100	960	960	132 046	zapojený porost původní průzkum ** porost č. 27 (nekácel se)	2182/1 2182/3 157/54 155/57
	A	Prunus cerasifera	myrobalán třešňový	10	59 v 0,2m	19 v 0,2m														od 0,7 m keřovitý	
30		Sambucus nigra	bez černý	100				5							12	100	12	12		1 ks, soliterní keř	155/57
31		Prunus spinosa Sambucus nigra Rosa canina Rubus fruticosus	trnka obecná bez černý růže šípková ostružiník křovitý	60 30 10 +				2-4							210	100	210	190	26 134	zapojená skupina náletů, pokračuje i vně řeš.území porost zahrnuje i část porostu z původ. průzkumu** č. 26, jehož kácení je již povoleno v akci ZMK1-3, tj. z porostu je povoleno pokácet 20 m² (cena je bez již povoleného kácení - 190 m ²)	155/63 2182/4 157/25 157/54
32		Prunus cerasifera	myrobalán třešňový		97 u báze	31 u báze	7	7	0,5	30	2	1	2	3-4					19 610	keřovitý vícekmenný, společná báze, zcela jednostranný	2182/1
33		Prunus cerasifera	myrobalán třešňový		142 u báze	45 u báze	10	7	1	30	3	2	3	4					24 312	keřovitý vícekmenný od 0,5 m, prosychá, trouchnivě kosterní větve, dřevokazné houby, kmen nakloněný	2182/3
34		Prunus cerasifera	myrobalán třešňový		82 u báze	26 u báze	6	6	0,5	10	2	1-2	2	3-4					15 337	keřovitý, prosychá, na okraji remízku	2182/3
35		Prunus cerasifera	myrobalán třešňový		95 u báze	30 u báze	8	6	0,5	10	2	1	2	3-4					20 570	keřovitý vícekmenný, společná báze	2182/3
36		Prunus cerasifera	myrobalán třešňový		117 u báze	37 u báze	8	8	0	20	2	1	1-2	3-4					31 274	keřovitý vícekmenný, společná báze, mírně jednostranný	2182/1
37		Prunus cerasifera	myrobalán třešňový		88 u báze	28 u báze	7	7	0,5	30	2	1	2	3-4					14 830	keřovitý vícekmenný, společná báze, zcela jednostranný	2182/1
38		Prunus cerasifera	myrobalán třešňový		109 u báze	35 u báze	7	6	0,5	0	2	1	1-2	3-4					30 735	keřovitý vícekmenný, společná báze, společná báze do 0,5 m, u okraje remízku	2182/3
39		Prunus cerasifera	myrobalán třešňový		83 u báze	26 u báze	6	6	0,5	10	2	1	1-2	3-4					15 337	keřovitý vícekmenný, společná báze do 0,3m, cca 3kmeny	2182/1
40		Malus domestica	jabloň domácí		113 u báze	36 u báze	6	6	2	30	3	2	2-3	4					11 398	keřovitý vícekmenný, společná báze, u báze výmladky, trouchnivě jádro kmenů, 3 kmeny srůst, pahýly větví	2182/1

Pořadové číslo	Označ. podlimitního stromu v porostu	Taxon latinsky	Taxon česky	Zastoupení taxonu %	Obvod kmene cm	Průměr kmene cm	Průměr koruny m	Výška dřeviny m	Spodní okraj koruny m	Redukce koruny %	Věková kategorie 1 - 5	Vitalita 1 - 5	Zdravotní stav 1 - 5	Sadov.hodnota 1 - 5	Plocha porostu m ²	Pokryvnost %	Plocha porostu redukovaná v m ²	Plocha porostu ke kácení v m ²	Ocenění nadlimitních kácených dřevin dle AOPK v Kč	Poznámka	Číslo pozemku k.ú. Stodůlky
41		Prunus cerasifera	myrobalán třešňový		99 u báze	32 u báze	6	6	0,5	10	2	1	1-2	3-4					22 480	keřovitý vícekmenný, společná báze do 0,3 m	2182/1
42		Prunus cerasifera	myrobalán třešňový		172 u báze	55 u báze	8	7	1	10	3	1	2	3-4						keřovitý vícekmenný, společná báze, výmladky bude zachován, v místě není plánovaná stavba	2182/1
43		Prunus cerasifera	myrobalán třešňový		81 u báze	26 u báze	6	6	1	20	2	1	1-2	3-4					14 358	keřovitý vícekmenný, společná báze do 0,3 m, u báze přirostlý výmladek	2182/1
44		Prunus cerasifera	myrobalán třešňový		160 u báze	51 u báze	8	7	1	10	2	1	1-2	3-4					46 199	keřovitý vícekmenný, společná báze, četné výmladky	2182/1
45		Syringa vulgaris	šeřík obecný	5											60	100	60	25	8 963	zapojená skupina vysazená na svahu v původ. průzkumu** součást porostu č. 82 z porostu je povoleno pokácet 35 m² ocenění je bez povoleného kácení (pro plochu 25 m ²)	155/115
		Rosa canina	růže šípková	10																	
		Salix alba	vrba bílá	10																	
		Tilia platyphyllos	lípa velkolistá	10																	
		Euonymus europaeus	brslen evropský	40				1-4													
		Ligustrum vulgare	ptačí zob	20																	
		Swida sanguinea	svída krvavá	+																	
		Corylus avellana	líška obecná	5																	
	A	Tilia platyphyllos	lípa velkolistá	+	27 v 1m	9 v 1m	1,5	3,5	1	10	1	1	1-2	3-4						na kmeni plastová chránička, u báze výmladky v původním průzkumu** podlimitní č. 56	
	B	Carpinus betulus	habr obecný	+	10 v 1m	3 v 1m	0,7	3,5	0	0	1	1	1-2	3-4						na kmeni plastová chránička, koruna od země v původním průzkumu** podlimitní č. 55	
	C	Prunus avium	třešeň ptačí	+	45	14	2	4,5	1	0	1	1	1	3						u báze shrnutá plastová chránička v původním průzkumu** podlimitní č. 59	
	D	Tilia platyphyllos	lípa velkolistá	+	21* u báze	7* u báze	1	2,5	0	0	1	1	2	3-4						koruna od báze, na kmeni plastová chránička, obvody kmenů u báze 18 a 10 cm v původním průzkumu** podlimitní č. 60	

VYSVĚTLIVKY:

"nadlimitní" strom či zapojený porost vyžadující povolení ke kácení, obvod kmene stromu nad 80 cm, zapojené porosty, **pokud součet kácených ploch je nad 40 m²** (pokud by se kácel zapojený porost či porosty do celkové výměry 40 m², povolení pro kácení není nutné)

"podlimitní" dřevina nevyžaduje povolení ke kácení, obvod kmene stromu do 80 cm, solitérní a nezapojené keře

dřevina k zachování (v jejich místě není plánovaná žádná stavební úprava)

* obvod a průměr "náhradního" kmene u vícekmenných dle přepočtového vzorce

** v jižní části území byl zpracovaný dendrologický průzkum v r. 2022 pro akci ZM KA 1-3 a některé nadlimitní porosty již byly pro tuto akci povoleny ke kácení

Pořadové číslo	Označ. podlimitního stromu v porostu	Taxon latinsky	Taxon česky	Obvod kmene cm	Plocha porostu ke kácení v m ²	Ocenění nadlimitních kácených dřevin dle AOPK v Kč	Číslo pozemku k.ú. Stodůlky	Důvod kácení (plánovaná stavba)
1		Populus canadensis	topol kanadský	97 v 0,7m		10 611	155/115	komunikace inženýrské sítě
2		Crataegus monogyna Populus canadensis Rosa canina	hloh jednosemenný topol kanadský růže šípková		5	664	155/115	komunikace inženýrské sítě
3		Prunus cerasifera	myrobalán třešňový	104 u báze		8 159	155/83	hrubé terénní úpravy
4		Prunus cerasifera	myrobalán třešňový	87 u báze		4 905	155/115	zpevněné plochy
5		Salix alba	vrba bílá	81* v 0,9m		4 731	155/110	bytový dům
6		Salix caprea	vrba jíva	125* v 0,4m		6 515	155/115	bytový dům
7		Salix sp.	vrba sp.	81 v 0,8m		4 648	155/115	bytový dům
8		Salix caprea	vrba jíva	92 v 0,7m		10 898	155/115	bytový dům
9		Salix caprea	vrba jíva	148 u báze		12 637	155/115	bytový dům
10		Salix caprea	vrba jíva	92* v 0,5m		3 531	155/115	bytový dům
11		Salix caprea	vrba jíva	138 v 0,6m		27 306	155/115	bytový dům
12		Salix caprea	vrba jíva	120 v 0,2m		4 976	155/115	bytový dům
13		Salix alba	vrba bílá	141 v 0,3m		14 772	155/115	bytový dům
14		Salix alba	vrba bílá	96 v 0,5m		7 494	155/115	bytový dům
15		Salix caprea	vrba jíva	98 u báze		54	155/110	bytový dům
16		Salix alba	vrba bílá	102 v 0,9m		20 106	155/110	bytový dům
17		Rosa canina Crataegus monogyna Prunus cerasifera Salix caprea Salix alba Swida sanguinea Ligustrum vulgare Rubus fruticosus Juglans regia Pyrus communis Prunus avium	růže šípková hloh jednosemenný myrobalán třešňový vrba jíva vrba bílá svída krvavá ptačí zob ostružiník křovitý ořešák královský hrušeň obecná třešeň ptačí		7 030	966 961	155/110 155/111 155/115 155/84 155/83 155/63 157/26 157/27 157/3	bytový dům zpevněné plochy inženýrské sítě hrubé terénní úpravy
	A	Salix caprea	vrba jíva	56 v 1m				
	B	Salix caprea	vrba jíva	60 v 0,8m				
	C	Salix caprea	vrba jíva	47 v 1m				
	D	Prunus cerasifera	myrobalán třešňový	66 u báze				
	E	Salix alba	vrba bílá	65				
	F	Salix caprea	vrba jíva	61 v 0,3m				
	G	Salix alba	vrba bílá	61				

Pořadové číslo	Označ. podlimitního stromu v porostu	Taxon latinsky	Taxon česky	Obvod kmene cm	Plocha porostu ke kácení v m ²	Ocenění nadlimitních kácených dřevin dle AOPK v Kč	Číslo pozemku k.ú. Stodůlky	Důvod kácení (plánovaná stavba)
	H	Salix caprea	vrba jíva	51				
	I	Salix caprea	vrba jíva	63*				
	J	Salix caprea	vrba jíva	60*				
	K	Pyrus communis	hrušeň obecná	62 v 0,5m				
	L	Crataegus monogyna	hloh jednosemenný	39* u báze				
	M	Prunus avium	třešeň ptačí	64*				
	N	Prunus cerasifera	myrobalán třešňový	47*				
	O	Prunus avium	třešeň ptačí	34				
	P	Prunus cerasifera	myrobalán třešňový	52*				
	Q	Prunus cerasifera	myrobalán třešňový	76 u báze				
	R	Prunus cerasifera	myrobalán třešňový	59*				
	S	Crataegus monogyna	hloh jednosemenný	51 u báze				
	T	Crataegus monogyna	hloh jednosemenný	52 u báze				
	U	Crataegus monogyna	hloh jednosemenný	62 u báze				
	V	Prunus avium	třešeň ptačí	51 v 1m				
	W	Prunus avium	třešeň ptačí	57				
	X	Prunus avium	třešeň ptačí	38 v 1m				
18		Crataegus monogyna	hloh jednosemenný	84 u báze		10 526	155/26	zpevněné plochy
19		Prunus cerasifera	myrobalán třešňový	97 u báze		8 171	155/115	inženýrské sítě
20		Prunus avium	třešeň ptačí	92 v 1m		10 425	155/63	zpevněné plochy
21		Sambucus nigra Rosa canina	bez černý růže šípková		30	6 190	157/25 2182/4	zpevněné plochy
22		Rosa canina Juglans regia	růže šípková ořešák královský		13	2 682	157/25 157/54	hrubé terénní úpravy
23		Sambucus nigra Rosa canina	bez černý růže šípková		35	7 221	157/25 157/54	bytový dům
25		Rosa canina Sambucus nigra	růže šípková bez černý		30	6 190	157/25 157/54	bytový dům
27		Rosa canina Rubus fruticosus Prunus spinosa	růže šípková ostružiník křovitý trnka obecná		90	18 569	2182/1 155/223 2182/3	zpevněné plochy inženýrské sítě hrubé terénní úpravy
28		Prunus cerasifera	myrobalán třešňový	125 u báze		44 423	2182/1	inženýrské sítě zpevněné plochy
29		Rubus fruticosus Sambucus nigra Rosa canina Prunus cerasifera	ostružiník křovitý bez černý růže šípková myrobalán třešňový		960	132 046	2182/1 2182/3 157/54 155/57	zpevněné plochy inženýrské sítě hrubé terénní úpravy
	A	Prunus cerasifera	myrobalán třešňový	59 v 0,2m				

Pořadové číslo	Označ. podlimitního stromu v porostu	Taxon latinsky	Taxon česky	Obvod kmene cm	Plocha porostu ke kácení v m ²	Ocenění nadlimitních kácených dřevin dle AOPK v Kč	Číslo pozemku k.ú. Stodůlky	Důvod kácení (plánovaná stavba)
31		Prunus spinosa Sambucus nigra Rosa canina Rubus fruticosus	trnka obecná bez černý růže šípková ostružiník křovitý		190	26 134	155/63 2182/4 157/25 157/54	zpevněné plochy inženýrské sítě
32		Prunus cerasifera	myrobalán třešňový	97 u báze		19 610	2182/1	inženýrské sítě
33		Prunus cerasifera	myrobalán třešňový	142 u báze		24 312	2182/3	hrubé terénní úpravy
34		Prunus cerasifera	myrobalán třešňový	82 u báze		15 337	2182/3	zpevněné plochy
35		Prunus cerasifera	myrobalán třešňový	95 u báze		20 570	2182/3	zpevněné plochy
36		Prunus cerasifera	myrobalán třešňový	117 u báze		31 274	2182/1	hrubé terénní úpravy inženýrské sítě
37		Prunus cerasifera	myrobalán třešňový	88 u báze		14 830	2182/1	inženýrské sítě
38		Prunus cerasifera	myrobalán třešňový	109 u báze		30 735	2182/3	hrubé terénní úpravy
39		Prunus cerasifera	myrobalán třešňový	83 u báze		15 337	2182/1	hrubé terénní úpravy
40		Malus domestica	jabloň domácí	113 u báze		11 398	2182/1	hrubé terénní úpravy
41		Prunus cerasifera	myrobalán třešňový	99 u báze		22 480	2182/1	hrubé terénní úpravy
43		Prunus cerasifera	myrobalán třešňový	81 u báze		14 358	2182/1	hrubé terénní úpravy
44		Prunus cerasifera	myrobalán třešňový	160 u báze		46 199	2182/1	hrubé terénní úpravy
45		Syringa vulgaris Rosa canina Salix alba Tilia platyphyllos Euonymus europaeus Ligustrum vulgare Swida sanguinea Corylus avellana	šeřík obecný růže šípková vrba bílá lípa velkolistá brslen evropský ptačí zob svída krvavá líška obecná		25	8 963	155/115	zpevněné plochy inženýrské sítě
	A	Tilia platyphyllos	lípa velkolistá	27 v 1m				
	B	Carpinus betulus	habr obecný	10 v 1m				
	C	Prunus avium	třešeň ptačí	45				
	D	Tilia platyphyllos	lípa velkolistá	21* u báze				

8408 1 656 948

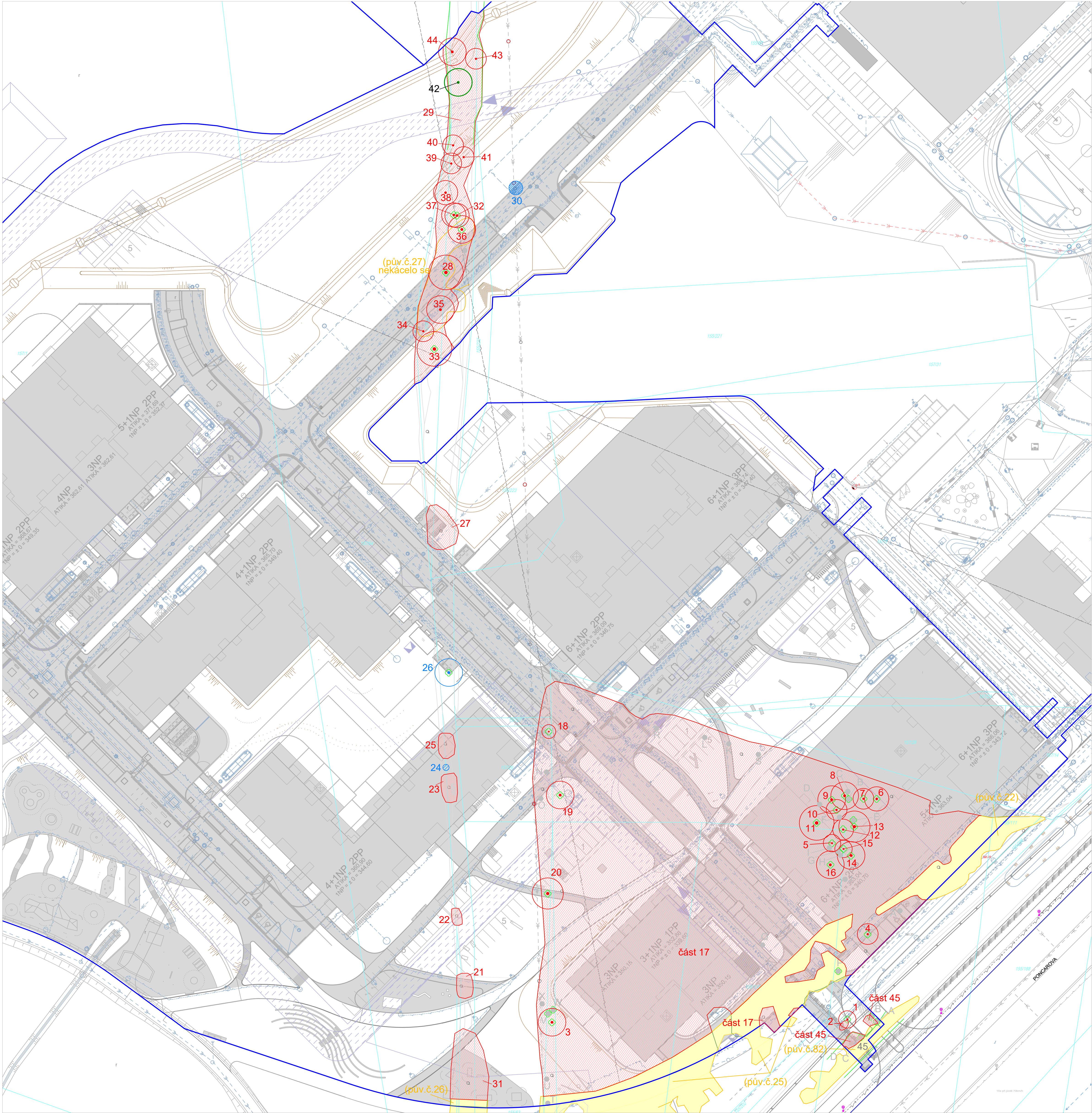
VYSVĚTLIVKY:



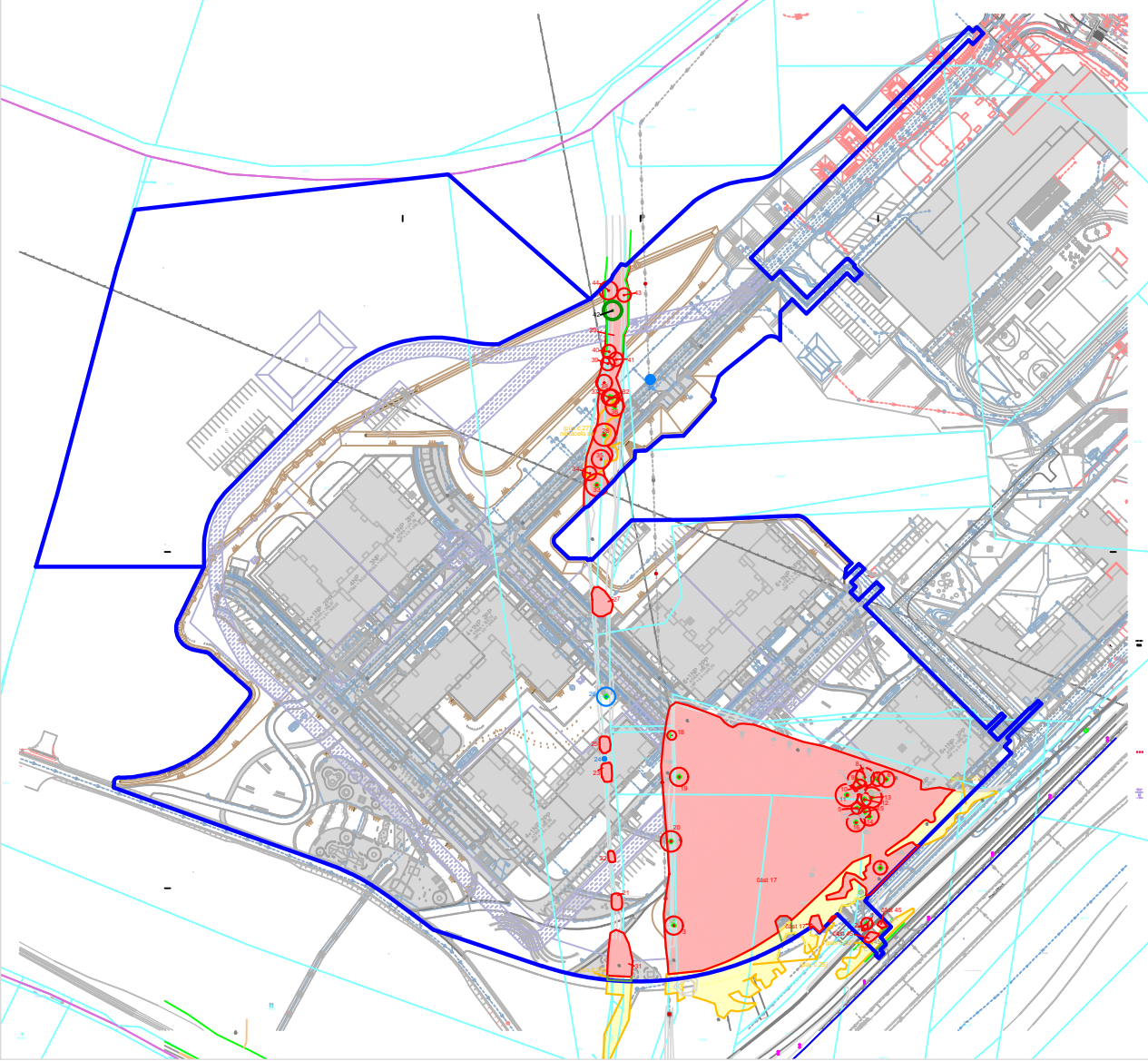
"nadlimitní" strom či zapojený porost vyžadující povolení ke kácení stromy - obvod kmene stromu nad 80 cm, zapojené porosty, pokud součet kácených ploch je nad 40 m²

*

obvod a průměr "náhradního" kmene u vícekmennů dle přepočtového vzorce



SITUACE CELÉHO ŘEŠENÉHO ÚZEMÍ M 1:3 000
(DETAILNÍ VÝŘEZ M 1 : 500 ZAHRNÚJE POUZE ÚZEMÍ SE STÁVAJÍCÍMI DŘEVINAMI)



V situaci je vsazená plánovaná výstavba. Všechny dřeviny se kácí z důvodu plánovaných stavebních úprav.

- LEGENDA:
- XX stávající strom solitérní
či nadlimitní v porostu
 - XX stávající keře a porosty dřevin
 - A, B... podlimitní strom v porostu
 - XX kácení dřevin již povoleno v rámci akce ZM K1-3
(uvedená čísla porostů jsou z pův. průzkumu (JENA, 2022))
 - hranice řešeného území
 - Navržené kácení dřevin:
 - xx nadlimitní položka navržená ke kácení
vyžaduje povolení
 - xx podlimitní položka ke kácení, nevyžaduje povolení
 - 42 dřevina k zachování